



Screenly auf Raspberry Pi installieren



Ziel dieser Anleitung ist das Einrichten eines RasPis als Standalone-Display mit der Open Source Software Screenly.

Um eine Monitoranzeige mit einem RasPi zu realisieren, benötigen Sie

- einen Raspberry Pi mit USB-Netzteil,
- Monitor,
- HDMI-Kabel (oder HDMI-DVI Kabel, falls Monitor keinen HDMI-Eingang besitzt) sowie
- Netzkabel + Zugang zum Netzwerk.

Laden Sie Screenly von der Webseite www.screenlyapp.com/ose herunter.

Option 1: Download the custom image

The by far quickest way to get started with Screenly OSE is to download our custom im really nothing but a regular Raspbian Wheezy-installation with Screenly installed per th

1. Download the custom image:

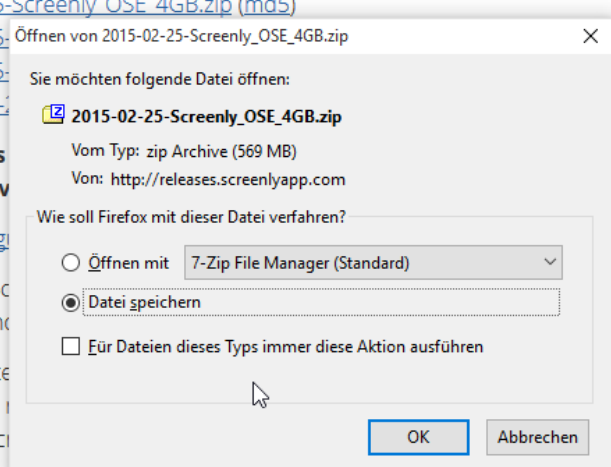
- **Mirror 1:** [2015-02-25-Screenly_OSE_4GB.zip \(md5\)](#)
- **Mirror 2:** [2015-02-25-Screenly_OSE_4GB.zip](#)
- **Mirror 3:** [2015-02-25-Screenly_OSE_4GB.zip](#)
- **BitTorrent:** [2015-02-25-Screenly_OSE_4GB.zip](#)

Please note that this is not a full Raspbian installation, it is a custom image with Screenly installed.

1. Follow [our SD install guide](#).

2. Upon the first boot, Screenly will prompt you to visit screenlyapp.com, and

The disk image was created for use on a Raspberry Pi. In order to access the tools and documentation available on the splash screen, you will need to login with user 'ni' and the

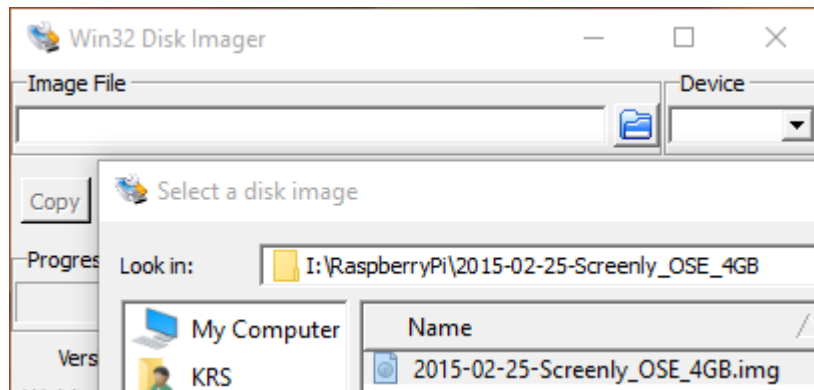


Entpacken Sie die Zip-Datei.

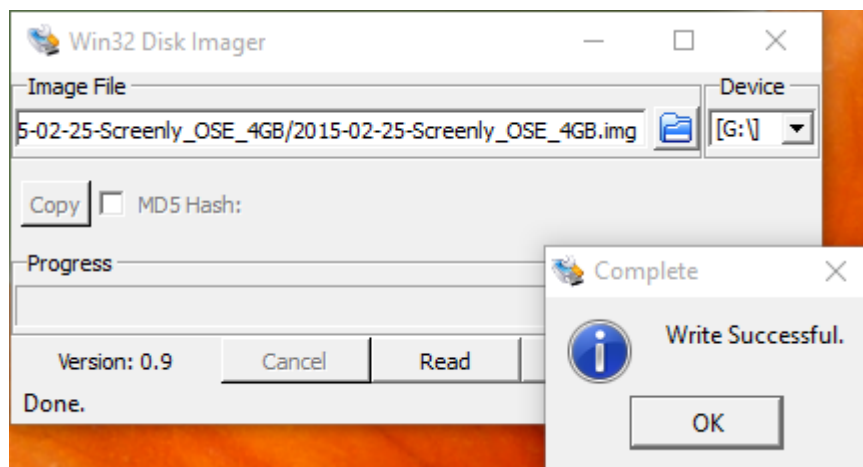
Stecken Sie die SD-Card des RasPis an den PC und starten Sie eine Software Ihrer Wahl, mit deren Hilfe Sie das Image auf die SD-Karte kopieren können. Als Software können Sie z.B. „Win32 Disk Imager“ verwenden, ein Open Source Programm, das Sie kostenlos downloaden können (<http://sourceforge.net/projects/win32diskimager/>).



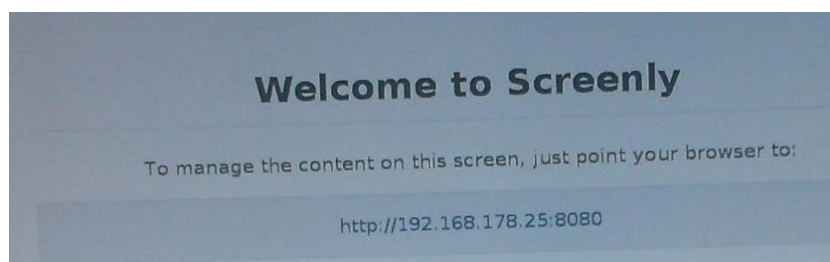
Starten Sie den Disk Imager, nachdem Sie die SD-Karte angesteckt haben. Wählen Sie die img-Datei aus, die Sie aus der heruntergeladenen zip-Datei extrahiert haben. Wählen Sie anschließend aus der Dropdown Liste den Laufwerksbuchstaben der SD-Karte aus.



Sie starten den Vorgang mit Klick auf „Write“. Nach Bestätigen der Warnung und einigen Minuten ist der Vorgang beendet.



Stecken Sie nun die SD-Karte am Raspberry an und starten Sie diesen. Nachdem Screenly zum ersten Mal gestartet ist, sehen Sie den Willkommens-Bildschirm mit der IP-Adresse des RasPis.





Öffnen Sie nun einen Browser im selben Netzwerk, geben Sie die IP-Adresse Ihres RasPis gefolgt von einem :8080 (so wie am Willkommensschirm angegeben) in die Adressleiste ein und drücken Sie die Enter-Taste.

Es öffnet sich die Verwaltungswebseite von Screenly auf diesem RasPi. Hier können Sie einfach Webseiten, Bilder und Videos hinzufügen und anzeigen lassen.

Screenly OSE Update Available Settings System Info


Schedule Overview

 + Add Asset

ACTIVE ASSETS

Name	Start	End			
Screenly Tour	05/19/2013 03:36:00 PM	05/26/2032 03:36:00 PM	[Edit]	[Delete]	On Off
Screenly Comparison	05/19/2013 03:37:00 PM	05/26/2023 03:37:00 PM	[Edit]	[Delete]	On Off
Big Buck Bunny Trailer	05/19/2013 03:41:00 PM	05/26/2023 03:41:00 PM	[Edit]	[Delete]	On Off

INACTIVE ASSETS

Um einen neuen Inhalt, z.B. die Kalenderanzeige Ihres Schulkalenders anzuzeigen, kopieren Sie zuerst die URL der Anzeige in die Zwischenablage. Navigieren Sie dazu auf adm.schultermine.com zu den Anzeigen  und kopieren Sie die Adresse mithilfe eines Rechtsklicks auf „Link“ in die Zwischenablage. Ggf. müssen Sie zuerst ein Monitor-Display anlegen.

VERWALTUNG Schultermine.com Bernd Baum

Neu | Verwaltung | Next 7 | Monat | Berichte | Import | [Icons] IT

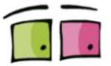
Anzeigen - Verwaltung

Aktuelle Anzeigen

Anzeigenname	Anzeige	Standort	Akt-Intervall (sec)	Monitor/Homepage	Link Token	Löschen
Termine OG 1	s	1. Stock Haupttrakt	300	Monitor	Link [Token]	[Delete]
Termine Aula	s	Aula	300	Monitor	Link [Token]	[Delete]
Termine KonfZI	l	KonfZI	300	Monitor	Link [Token]	[Delete]
Homepage Heute	hp	Webseite	0	Homepage Heute	Link [Token]	[Delete]
Homepage Next7	hp,hpw	Webseite	0	Homepage Next7	Link [Token]	[Delete]
Homepage Alle Termine	hp	Webseite	0	Homepage Termine (mit Filter)	Link [Token]	[Delete]
Homepage ALLE	hp,hpw	Website	0	Homepage Termine (mit Filter)	Link [Token]	[Delete]

Context Menu: Link-Adresse kopieren

Klicken Sie jetzt in der Screenly-Verwaltung auf .



Vergeben Sie einen passenden Namen und fügen Sie im Feld „Asset URL“ die Adresse aus der Zwischenablage ein.

Add Asset

Name	<input type="text" value="Terminkalender KonfZi"/>	
	URL	<input type="button" value="Upload"/>
Asset URL	<input type="text" value="xiFzUEr7CpvlBETqQ5t1gSertVagUBPLVK2Bw"/>	
Asset Type	<input type="text" value="Webpage"/>	
Start Date	<input type="text" value="2015/08/16"/>	<input type="text" value="09:31"/>
End Date	<input type="text" value="2025/08/23"/>	<input type="text" value="09:31"/>
Duration	<input type="text" value="300"/> seconds	
<input type="button" value="Cancel"/> <input type="button" value="Save"/>		

Abschließend aktivieren Sie dieses Asset mit Klick auf „On“, und deaktivieren Sie alle anderen, nicht gewünschten Assets.

ACTIVE ASSETS					
Name	Start	End			
Terminkalender KonfZi	2015/08/16 07:31:00	2025/08/23 07:31:00			<input checked="" type="button" value="On"/> <input type="button" value="Off"/>

INACTIVE ASSETS					
Name	Start	End			
Big Buck Bunny Trailer	2013/05/19 15:41:00	2023/05/26 15:41:00			<input type="button" value="On"/> <input checked="" type="button" value="Off"/>

Beim nächsten Durchgang baut Screenly nun eine Verbindung zur Kalenderanzeige auf.